



**PATRONAT
MUNICIPAL**
SANT ESTEVE SESROVIRES

MEMÒRIA 2008

ÀREA DE BENESTAR SOCIAL



ÍNDEX

1. INTRODUCCIÓ.
2. METODOLOGIA DE TREBALL.
3. ATENCIÓ INDIVIDUALITZADA.
4. SERVEI D'ATENCIÓ DOMICILIÀRIA.
5. ATENCIÓ COMUNITÀRIA.
6. GESTIÓ DE SERVEIS.
7. LLEI DE DEPENDÈNCIA.



1.

Introducció

1.1. Introducció.

La memòria que presentem a continuació recull les actuacions del àrea de benestar social durant l'any 2008.

Des de l'Àrea de Benestar Social s'ofereix tres tipus d'atenció:

1. **Atenció individualitzada**, adreçada a atendre a totes aquelles persones que arriben al nostre Servei amb una problemàtica social, personal i/o familiar. Cal destacar que les demandes s'originen mitjançant el propi individu, la seva família, a través d'altres serveis (educació, salut, policia local,...), veïns, entitats...
2. **Atenció comunitària**, amb la finalitat de realitzar intervencions que fomentin el teixit social, i alhora, poder treballar la detecció i prevenció de les necessitats socials ja siguin individuals o col·lectives. La conveniència de portar a terme diferents projectes per tal d'incidir en situacions de risc social, dependrà, també, de les iniciatives en grups que van sorgint al llarg de l'any.
3. **Gestió de serveis**, gestió pròpia que s'ofereixen per a col·lectius específics però de forma individual (Servei d'Assessorament per a l'immigrant, Servei d'Assessorament Jurídic, Servei d'atenció psicològica i Servei d'assessorament sobre drogues i altres conductes de risc).

L'equip de l'Àrea de Benestar Social que ha desenvolupat i participat en les diverses intervencions són els següents professionals:

- Equip bàsic d'atenció primària:

- ✓ 1 responsable de l'àrea i treballadora social
- ✓ 2 educadors/es socials
- ✓ 2 treballadores familiars
- ✓ 1 auxiliar administrativa

- Equip d'atenció comunitària:

- ✓ 2 tècnics de formació conductors dels cursos i tallers del Patronat
- ✓ 2 monitores de la gent gran
- ✓ 2 conserges ubicades al Casal de la Gent Gran
- ✓ Personal extern: 2 monitors conductors de tallers

- Professionals de serveis especialitzats vinculats a l'Àrea de Benestar Social:

- ✓ 1 assessor d'Immigració (Programa Intermunicipal per a la convivència i cohesió social)
- ✓ 1 tècnica en drogodependències i altres conductes de risc (Cabalbaix)
- ✓ 1 advocada (Federació de dones per la igualtat del Baix Llobregat)
- ✓ 1 psicòleg (Conveni amb l' entitat local "Nosaltres, Dones en Progrés")



2.

Metodologia de treball

2.1. Metodologia de treball.

La metodologia de treball que utilitzen els tècnics de l'àrea de Benestar Social, comporta sempre una visió transversal i de gènere de les problemàtiques que presenten les ciutadanes i ciutadans de Sant Esteve Sesrovires.

Les demandes que poden arribar a Benestar Social, podem classificar-les segons els tipus d'intervenció: **demandes puntuals** o demandes que impliquen un **Pla de treball**.

Les **demandes puntuals**, són aquelles on els professionals informen, orienten i assessoren sobre un fet puntual; solen ser a curt termini, trobant una resposta ràpida a la problemàtica plantejada. És molt important tenir-les en compte, perquè moltes vegades, una demanda puntual es converteix en un Pla de Treball.

Les demandes que impliquen un **Pla de Treball**, comporten un treball i un seguiment de la família o usuari a llarg termini. Consta en l'estudi de la situació, hipòtesi de treball, uns objectius a assolir, una temporalitat pactada i uns acords entre els usuaris i els professionals.

L'èxit o garantia del **Pla de Treball** depèn en gran part de la predisposició i continuïtat de l'usuari o família, ja que en molts casos, enmig del procés, ens trobem en què abandonen el pla de treball abans de temps; alguns dels motius estan relacionats amb la manca de motivació, canvi de població, o bé per què valoren que el seu problema està solucionat, quan en la realitat simplement han omplert el buit que els preocupava. Això dificulta o fa que es cronifiqui els casos ja que molts d'ells tard o d'hora retornen al nostre servei. En els casos de tancament els motius solen ser les defuncions, ingressos a centres, canvi de municipi, o bé s'han assolit els objectius.

2.2. Grups d'atenció.

L'Atenció a les persones podem classificar-les segons els següents àmbits d'actuació:

- ✓ Infància i Adolescència
- ✓ Joventut
- ✓ Adults
- ✓ Dona i Família
- ✓ Gent Gran

En aquesta classificació s'inclouen elements transversals com:

- ✓ Discapacitats
- ✓ Drogodependències
- ✓ Immigració



3.

Atenció Individualitzada

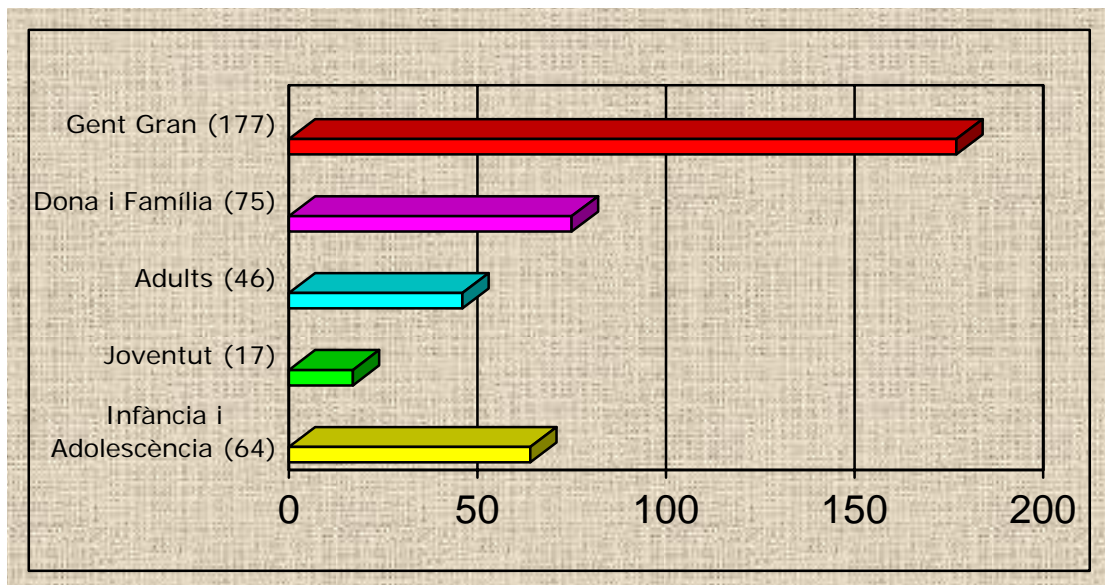
3.1. Demandes.

Són **2.200** les demandes que han arribat durant l'any 2008. Aquestes fan referència a les diverses situacions que ens trobem diàriament i solen ser ateses pels diferents professionals dins l'equip bàsic d'atenció primària; targetes d'aparcament, viatges IMSERSO, reagrupament familiar, reconeixement de la situació de dependència, inscripcions cursos i tallers, beques de menjador, acompanyaments,...

De la mateixa manera, s'han treballat **379 Plans de Treball**, on s'han abordat diverses problemàtiques socials.

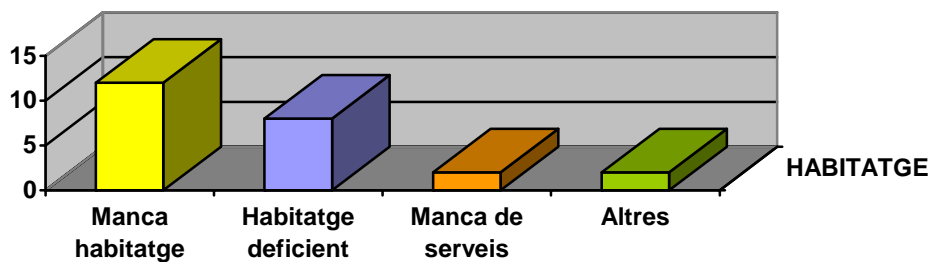
Aquestes demandes comporten un treball i un seguiment de la família o usuari a llarg termini. Consta en l'estudi de la situació, hipòtesi de treball, uns objectius a assolir, una temporalitat pactada i uns acords entre els usuaris i els professionals.

3.2. NOMBRE DE CASOS PER ÀMBIT D'ACTUACIÓ:

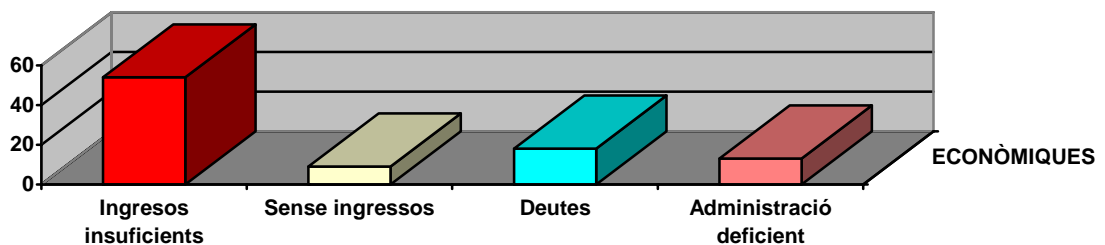


3.3. PROBLEMÀTIQUES QUE ES TREBALLEN MITJANÇANT EL PLA DE TREBALL

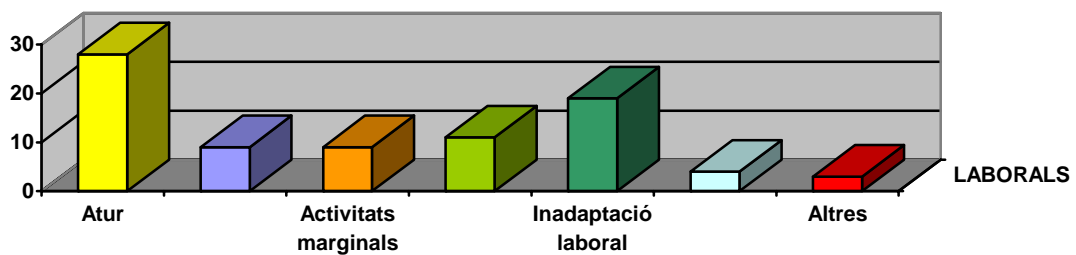
- Habitatge



- Econòmiques

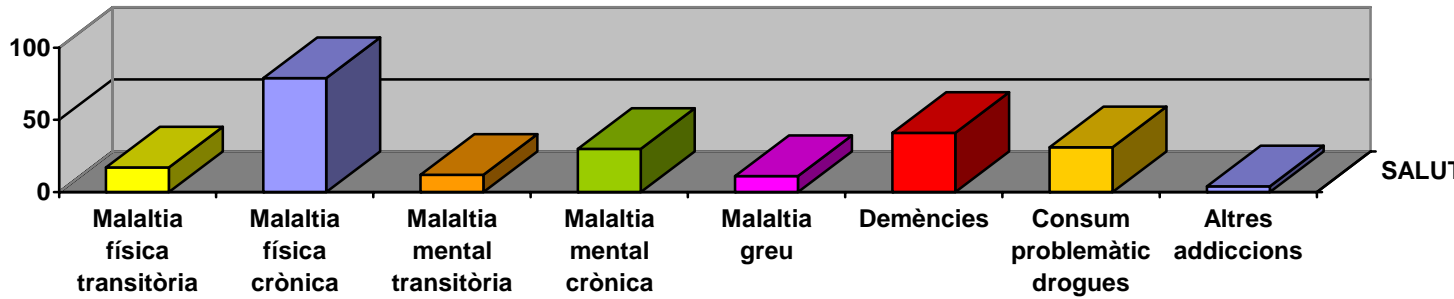


- Laborals

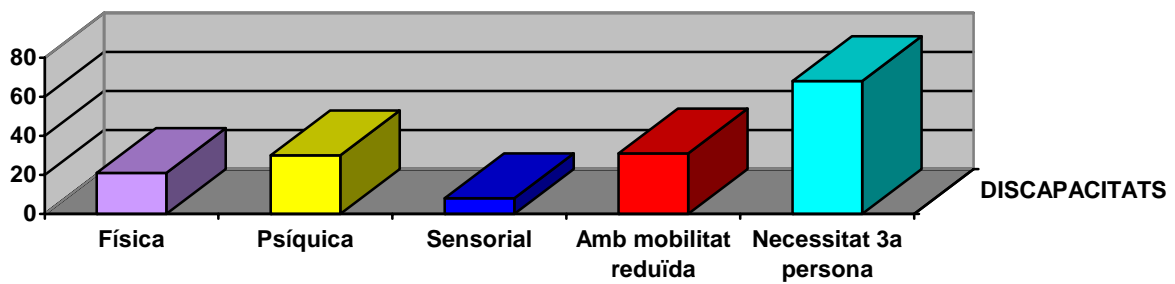




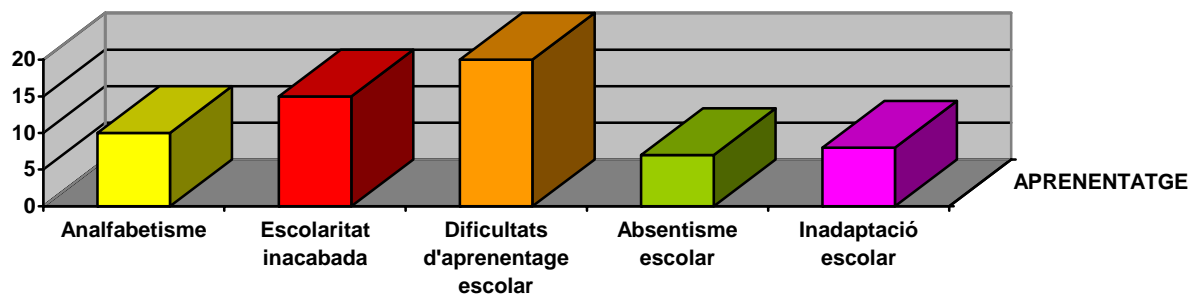
- Salut i drogo dependències



- Discapacitats

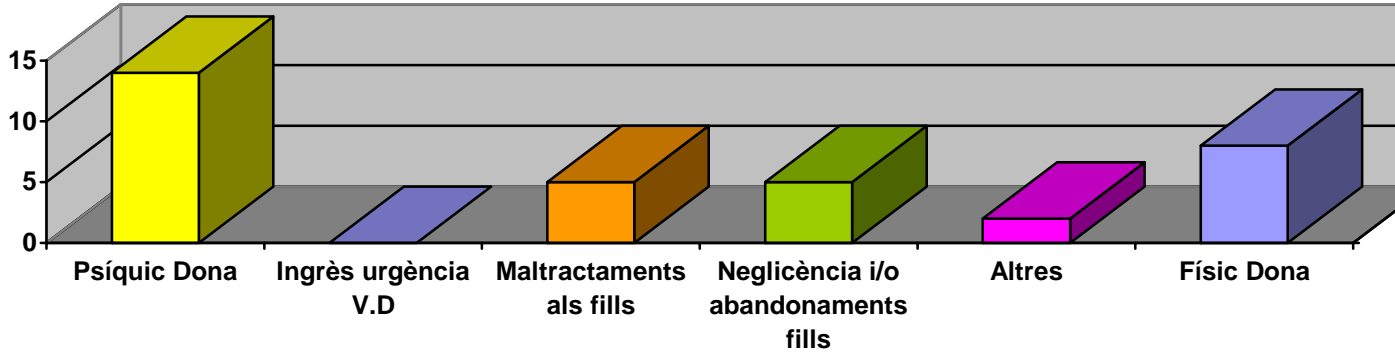


- Aprenentatge

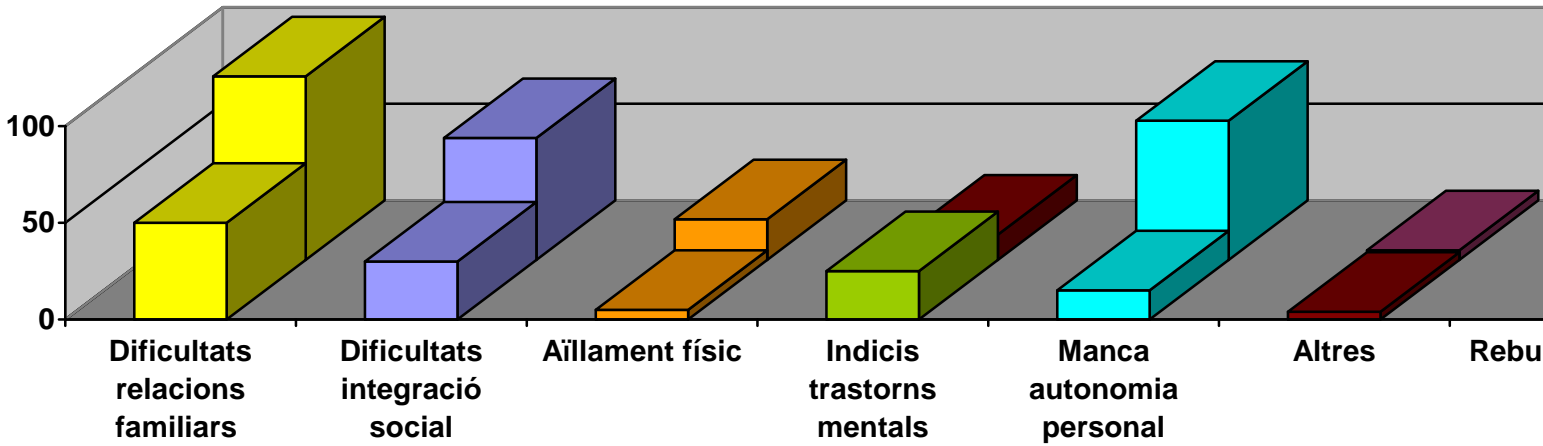




- Maltractaments familiars



- Mancances socials



3.4. TREBALL TRANSVERSAL PER A L'ATENCIÓ INDIVIDUALITZADA

Àrea	Coordinació
EDUCACIÓ	CEIP La Roueda
	CEIP Vinya del Sastret
	CEIP Sanghés, La Beguda
	Llar d'Infants La Gleva
	Llar d'infants El Picarol
	IES Sant Esteve
	EAP (equip d'atenció psicopedagògica)
	CEE Verge del Pontarró
SALUT	CSMIJ (Centre de salut mental infantil i juvenil) Martorell
	CDIAP (centre de desenvolupament infantil d'atenció precoç) Martorell
	Hospital Sant Joan de Déu
	Altres Hospitals de la Zona
	Hospital Psiquiàtric Sagrat Cor de Martorell
	Ambulatori de Sant Esteve (Pediatria, TS, Metges, ATS...)
	Creu Roja de Martorell
	CSM (Centre de Salut Mental) Martorell
	Ambulatori de Martorell (ginecòleg, llevadora, planificació familiar...)
BENESTAR SOCIAL: GENERALITAT	ICASS (Institut Català d'Assistència i Serveis Socials)
	Oficines d'Acció Social i Ciutadania
	Serveis Comunitaris (lloguer, PIRMI,...)
	CAD (reconeixements grau de disminució...) de Barcelona
ALTRES ADMINISTRACIONS	Consell Comarcal del Baix Llobregat
	Diputació: Àrea de d'Acció Social
	Diputació: Àrea de Salut i Consum
	Diputació: Oficina del Pla d'Igualtat
	Diputació: Diversitat i Ciutadania (Immigració)



	Altres serveis socials (TS, ES) dels ajuntaments de la zona: Abrera, Martorell, Esparreguera, Olesa de Montserrat, Castellví de Rosanes, Sant Andreu de la Barca,...
SERVEIS SOCIALS ESPECIALITZATS	TOCC (Centre de teràpia ocupacional) Can Comelles d'Esparreguera
	FIL (Fundació d'Integració Laboral) d'Esparreguera
	EAIÀ-IV (Equip d'Atenció a la Infància i Adolescència) Sant Andreu de la Barca
	DGAIA (Direcció General d'Atenció a la Infància) Barcelona
	Residències de Gent Gran de la zona del Baix Llobregat
COORDINACIONS INTERNES I MUNICIPALS	Patronat Municipal
	Àrea de Recursos Humans
	Àrea de serveis Econòmics
	Promoció Econòmica
	Serveis Generals
	Serveis Tècnics
	Policia Local
	SIAC
	Complex Esportiu
	Casal de Joves
	Casal de la Gent Gran
	Entitats del municipi i entitats amb conveni amb Benestar Social (Assoc. Grup de Dones de Sant Esteve, Nosaltres Dones en Progrés, ACAPS Saharuí, Assoc. de Diabetis,...)
	Altres entitats sense conveni amb el Patronat (Arc de Sant Martí, AFASM, Càritas,...)

Cal destacar la importància de treballar transversalment per tal d'unificar criteris d'actuació i pactar les intervencions que s'han de realitzar en cada àrea que està en contacte amb l'usuari o família. El fet d'establir relacions amb altres professionals possibilita la visió integral de les problemàtiques des de la globalitat, eina

indispensable per entendre les dinàmiques familiars i trobar alternatives per millorar les situacions.

Actualment ens coordinem amb educació, sanitat, serveis interns, serveis especialitzats,... establint reunions periòdiques (quinzenals o mensuals) per tal de revisar i preveure problemàtiques i coordinacions al llarg de la setmana amb la finalitat de donar respostes a curt plaç (urgències, seguiments específics,...)

Mitjançant el pla de treball, cada àrea treballa la seva part per després posar-ho en comú i poder valorar si s'han complert els objectius plantejats.



4.

Servei d'Atenció Domiciliària.

Servei d'Atenció Domiciliària (SAD).

El Servei d'Atenció a Domicili és un recurs gratuït que es gestiona des de l'Àrea de Serveis Socials que pretén oferir atenció personal a les persones assistides dins de la seva llar i alhora donar suport a la família i en especial al cuidador principal.

Diferenciem dos tipus de servei d'atenció domiciliària: SAD Social (adreçat a tota la comunitat que es troba amb la necessitat de tenir suport al domicili, de caire temporal) i SAD dependència (en funció de les directrius i resolucions que dictamina la llei de dependència, de caire permanent).

Quan arriba una demanda de SAD, la treballadora social conjuntament amb la treballadora familiar es desplacen al domicili per tal de fer una valoració de la situació. Si el cas així ho requereix, per accedir al servei, serà necessari realitzar el corresponent pla de treball on es signarà un contracte (família i Benestar Social) on consta la durada del servei i les tasques a realitzar per la treballadora familiar. El contracte es pot prorrogar un cop passat el temps establert i si la situació ho requereix.

El SAD sol ser un servei temporal que pretén descronificar els casos i procurar que és pugui tornar a la normalitat el més aviat possible, passant el cas a seguiment. Tot i que està adreçat a tota la població (infants, joves, adults,...), el gran potencial d'usuaris és la gent gran.

Objectius

- Arribar a tota la població i no només a gent gran.
- Treballar dins d'una temporalitat per tal d'evitar la cronificació dels casos.
- Fomentar l'autonomia dels usuaris.
- Aconseguir canvis conductuals per a millorar la seva qualitat de vida.



- Detectar noves necessitats a través de la figura de la treballadora familiar.
- Retardar o evitar l'ingrés residencial.
- Descarregar al cuidador i fer-li contenció.

Tasques a realitzar

- Suport a la higiene personal.
- Recuperació d'hàbits adquirits.
- Acompanyament dins i fora de la llar.
- Control de la medicació.
- Instruir tècniques.

SERVEIS QUE S'OFEREIXEN:

TELEASSISTÈNCIA

La Teleassistència és un servei indicat per aquelles persones que per motius de salut, invalidesa o aïllament, requereix una atenció continuada. I per persones que volen gaudir de la seva independència sense renunciar a la seva seguretat.

Davant d'una situació d'emergència, prenent un boto que estarà ubicat en un penjoll que es dura penjat al coll, pot establir contacte directe amb la central receptora i ells es mobilitzaran en aquelles situacions que ho requereixin.

Els objectius de la teleassistència són els següents:

- Poder continuar vivint al propi domicili.
- Seguir sent autònom i independent.
- Sentir-se segur davant de qualsevol imprevist les 24 hores del dia.
- Atenció davant de qualsevol emergència.
- Donar tranquil·litat a la família.

Actualment a Sant Esteve hi ha instal·lat un total de **128** aparells de **Teleassistència**, dels quals els usuaris es fan càrrec del % de la despesa.



AJUDES TÈCNIQUES

Les ajudes tècniques són aparells que pretenen facilitar la vida dins de la llar. Quan arriba una demanda l'Àrea de Benestar Social es desplacen al domicili per tal de poder observar les dificultats que pateix l'usuari per moure's per la llar. Un cop sol·licitat aquestes ajudes un tècnic de Creu Roja, un Terapeuta Ocupacional i si ho requereix la treballadora familiar és desplacen al domicili per a valorar quines ajudes necessiten al cap d'un temps hi tornen per a instal·lar-ho.

Les ajudes consisteixen en:

- Dispensari per a la medicació.
- Coixí antiescares.
- Un caminador.
- Agafadors.
- Elevador pel wàter.
- Una cadira giratòria per a la dutxa
- Cadira per a la banyera.
- Tacs pel llit, ...etc.



Ens trobem cada vegada més amb persones grans que tenen grans dificultats alhora de realitzar la higiene personal per que el bany no està adaptat, dificultats per moure's sols per dins de la llar, els hi costa aixecar-se sols del llit, necessiten d'algú per que els ajudi a posar-se i treure els mitjons o les mitges... i gràcies aquestes ajudes moltes persones poden arribar a ser autònoms dins de casa seva.

A finals d'any, ens van comunicar des de Diputació de Barcelona que no hi havia previsió de continuar oferint aquest servei per manca de recursos.

SERVEI DE PRESTEC D'APARELLS ORTOPÈDICS

Consisteix en prestar aparells ortopèdics d'un domicili a un altre. Durant l'any 2008, cal destacar que els aparells més sol·licitats han estat les cadires de rodes i els seients de la banyera. Aquest servei es posen en funcionament com a tal, donada la manca de recursos públics existents a la zona (fins ara solventats amb el servei prestat per Diputació de Barcelona). Solen ser:

- ✓ Cadires de rodes.
- ✓ Crosses.
- ✓ Caminadors.
- ✓ seients per la banyera.
- ✓ llits ortopèdics.



La majoria d'usuaris que s'atenen des del SAD requereixen del servei arrel de problemes de salut (físics, psíquics o mentals). Cal destacar la importància

que li donem als efectes de l'estrès familiar en els casos que els cuidadors després de varis anys encarregant-se de la cura del familiar, ja no poden més per la càrrega que això suposa, o bé, es produeixen canvis dins el nucli familiar (malalties d'altres membres, empitjorament de la persona gran, depressions,...) que fa esclatar al principal cuidador.

Resum d'actuacions del SAD.

Nombre d'usuaris segons franja d'edat:

Tipus d'Ajut	0-18 anys	19-64 anys	65-84 any	Més de 85
Personal	1	9	32	22
A la llar	0	4	7	8
Total serveis	2	13	39	30

Número d'usuaris segons edat, sexe i tipologia de la llar:

Tipologia llar	0-18 anys	19-64 anys	65-84 any	Més de 85
Unipersonal	0	6D/0H	9D/2H	3D/1H
Sense nucli	0D	0	2D/1H	1D
Monoparental	0	2D/0H	1D/0H	0
Nuclear	1D	1D/0H	11D/7H	11D/2H
Extensa o ampliada	0	0D/1H	5D/1H	6D/4H
Múltiple	0	0D/0H	0	1D/2H

D =Dones / H = Homes.

Tipologia de les llars.

- ✓ UNIPERSONAL: llar formada per una persona sola.
- ✓ SENSE NUCLI: llar formada per dues o més persones que no formen nucli familiar.
- ✓ MONOPARENTAL: llar formada per un sol progenitor amb fills.
- ✓ NUCLEAR (parella/parella i fills): llar formada per una parella amb fills o sense.
- ✓ EXTENSA O AMPLIADA: llar formada per un nucli amb presència d'altres familiars.
- ✓ MÚLTIPLE: llar formada per dos nuclis o més.

Serveis Complementaris a l'Atenció domiciliària.

Tipus de Servei	65-84 anys	Més de 85 anys	Total
Teleassistència	99	29	128
Centre de dia	1	0	1
Total usuaris	103	28	131



5.

Atenció Comunitària.

ACTIVITATS DONA I FAMÍLIA

Per a treballar en aquestes activitats, s'han seguit les següents línies estratègiques:

1. Impulsar polítiques de gènere
2. Lluitar contra la violència de gènere
3. Fomentar la participació sòcio política de les dones
4. Promoure canvis en el repartiment de treballs i usos del temps
5. Fomentar la coeducació, la formació i la producció cultural de les dones
6. Promoure la salut de les dones

JORNADA 25 DE NOVEMBRE: DIA INTERNACIONAL CONTRA LA VIOLÈNCIA DE GÈNERE

Lectura del manifest (a càrrec de les alumnes cursos i tallers, àrea de la dona), encesa d'espelmes, i música en viu, en record de les víctimes fruit de la violència de gènere.

Assistents: **70 persones**.

CONNECT@'T i DESCONNECT@'T

Descripció:

Espai setmanal on fent servir com a eina de treball l'ordinador, les participants s'acosten a una informàtica fàcil, divertida, pràctica i creativa. Donat l'augment de demanda, aquest any s'incorpora un altre nivell (Connect@'t 1, Connect@'t 2, Connect@'t 3 i **Desconnect@'t**), amb la finalitat de realitzar un últim repàs dels continguts assolits durant tot els nivells, i preparar alternatives per a que les dones puguin continuar aprenent de forma autònoma. **48 participants**.

Objectius:

- ✓ Arribar a un col·lectiu que desitja estar al dia de les noves tecnologies
- ✓ Treballar la perspectiva de gènere mitjançant l'ús d'internet i mitjans de comunicació.

- ✓ Tenir coneixements bàsics sobre diferents programes informàtics.
- ✓ Ensenyar de quina forma un ordinador ens pot ser útil a la nostra vida quotidiana.

Continguts:

- ✓ Recerca de feina
- ✓ Navegació per internet
- ✓ Necessito comunicar-me amb tu (correu electrònic)
- ✓ Vull crear un text (eines del processador de textos...)
- ✓ Creació guies de biblioteca
- ✓ Programes informàtics

POSA'T AL DIA

Descripció:

Curs de reciclatge de coneixements assolits al llarg de tota la nostra formació. Es treballa en diferents àmbits (llenguatge, ciències, matemàtiques,...) i tractament de temes d'actualitat. 10 persones.

Objectius:

- ✓ Potenciar la formació al llarg de la vida
- ✓ Assolir coneixements sobre temes d'actualitat i analitzar el paper de la dona dins la societat actual
- ✓ Fer visible el saber de les dones

Continguts:

- ✓ Lectures de diferents èpoques i autors
- ✓ Feminisme com a moviment
- ✓ Comprensió de textos (bibliografia d'autores)
- ✓ Ortografia, Gramàtica, Morfologia i Sintaxi
- ✓ Temes tractats dels mitjans de comunicació...

JORNADES DIA INTERNACIONAL DE LA DONA TREBALLADORA.

Calendari de les activitats realitzades:

8 de març

El Cellar, Obertura Oficial de les Jornades de la Dona amb la inauguració de l'exposició: Art-i-Dona. Assistents: **125 persones**.

14 de març.

Sopar de la Dona al Casal Social de Vallserat. A les 21,30 hores. Assistents: **100 dones**.

18 de març

El Cursa per la igualtat. Recorregut del Complex Esportiu fins al barri de Can Prats. Col·laboració d'entitats locals (Voluntariat, Nosaltres Dones en progrés)
Assistents: **100 persones**.

SUPPORT I RECURSOS PER A LES DONES

Suport a entitats específiques de dones mitjançant convenis de col·laboració amb el Patronat Municipal:

- ✓ Grup de Dones de Sant Esteve
- ✓ Nosaltres, Dones en Progrés
- ✓ Assessorament tècnic i econòmic a grups i/o col·lectius del municipi:
 - Grup de Mutua Ajuda de Fibromialgia i Fatiga Crònica
 - Grup de Voluntaris

ACTIVITATS GENT GRAN

Les celebracions populars al Casal de la Gent Gran segueixen tenint bona acollida entre el sector de la Gent Gran.

S'ha augmentat la participació de la gent gran dins el Casal, per això fem activitats innovadores convidant a la gent que hi formi part.

Un any més cal destacar la festa de Sant Joan que es va fer a l'aire lliure adornant el carrer.

S'ha consolidat el grup "*Salto a la Fama*" que ha realitzat diverses actuacions dins i fora del municipi.

En quan els campionats de Parxís, Dòmino i Petanca s'han repetit al desembre derivat de la demanda de la pròpia gent gran i s'ha afegit el Campionat de billar interactiu.

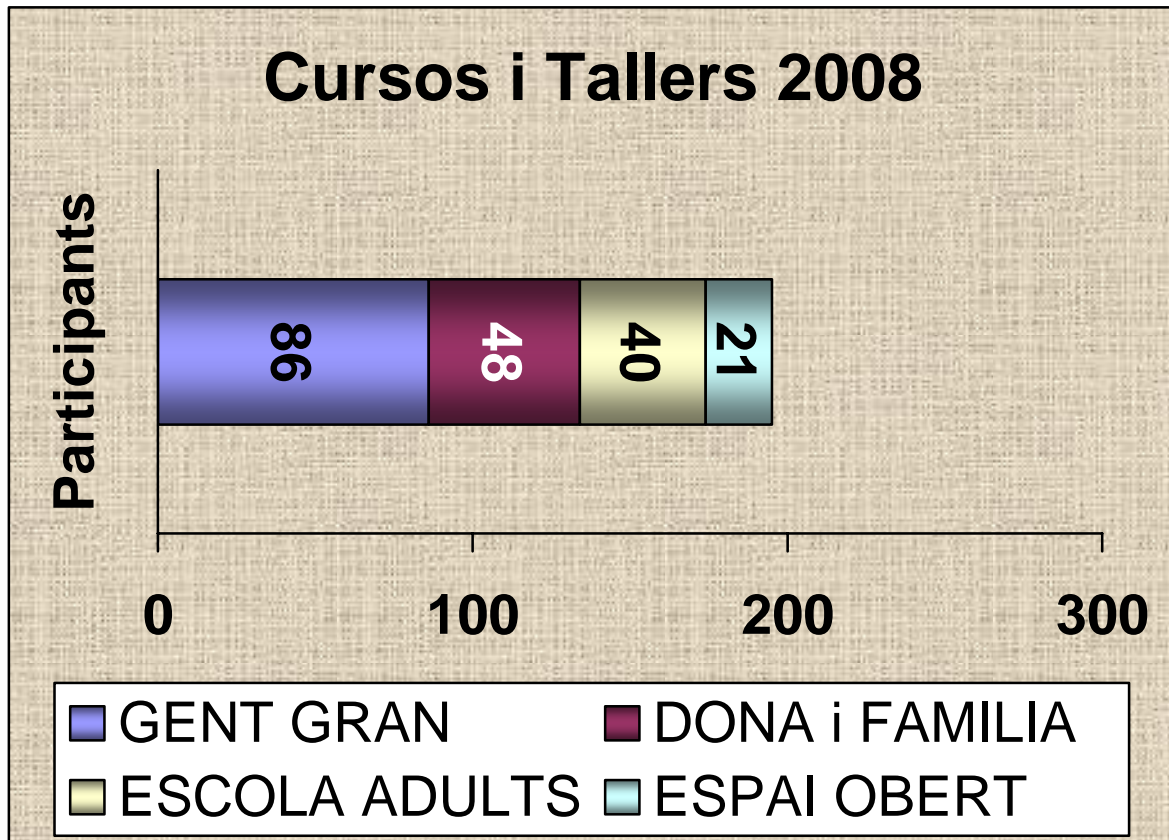
Balls de Cap de Setmana al Casal de la Gent Gran durant l'any 2008.

Diumenges 18 a 21 h	- 30 Balls amb Músics	Una mitjana de 170 persones per ball
	- 14 Balls amb equip musical	Una mitjana de 110 persones per ball

CURSOS I TALLERS ORGANITZATS PER L'ÀREA DE BENESTAR SOCIAL

Com es pot observar, aquestes activitats resulten ser un recurs adequat per aquelles persones que estant interessades en trobar un espai de relació i comunicació. Alguns ho fan mentre es posen al dia amb les noves tecnologies, altres interessats en el reciclatge de coneixements (educació permanent), els més grans mantenir una bona memòria, els més joves trobar un espai més relaxat,...

De les valoracions que vàrem recollir per part dels inscrits, cal destacar la bona acceptació i interès per continuar participant.



CALENDARI D'ACTIVITATS ORGANITZADES PER L'ÀREA DURANT L'ANY 2008

Gener.

- Sortida a l'Agramunt. 17 de gener.

Febrer.

- Festa de Carnaval amb la gent gran. 03 de febrer.
- Sortida trimestral de Cursos i tallers: Palau de la Música i al Cosmo Caixa. 06 de febrer.
- Taller de la Menopausa: plenitud de la vida. 09 i 16 de febrer.
- Calçotada marinera a la Costa Daurada. 15 de febrer.
- Actuació del Grup Salto a la Fama a la Sala municipal d'Abrera. 16 de febrer.
- I Jornades adreçades als cuidadors que atenen persones amb dependència. 28 de febrer.

Març.

- Actuació del Grup de Teatre del casal d'Abrera amb l'actuació: "Fantasia Musical, núm. 9". 1 de març.
- Ball dels Tres Tombs amb la Gent Gran. 09 de març.
- Sortida al mercat de Ram de Vic. 15 de març.
- Sortida d'una setmana al País Basc. Gent Gran. Del 25 al 31 de març.

Abril.

- Sortida de cursos i tallers a la Fundació Institut català d'Oncologia. 17 d'abril.
- Sant Jordi: II Intercanvi Recital de Poemes dels alumnes de 6e de Primària del CEIP Vinya del Sastret. 21 d'abril.
- Sant Jordi: IV Intercanvi Recital de Poemes dels alumnes de 6e de Primària del CEIP La Roureda. 23 d'abril.
- Sortida al Monestir de St. Cugat i Centre Culinari. 24 d'abril.

Maig.

- XXVIIa Trobada de la Gent Gran. 15 de maig.
- Xerrada: Com controlar els processos de les malalties amb dolor crònic. 17 de maig.

- Exposició sobre el tabac: La visió de Yukiú. Del 26 de maig a l'1 de juny.

Juny.

- Sortida Trimestral de Cursos i Tallers al Castell de Montesquiú i passejada per la vila de Vic. 5 de juny.
- Obra de Teatre "No em ratllis" inclosa dins de la programació del Cabalbaix. Adreçat als alumnes de 4art d'ESO de l'IES de Sant Esteve. 10 de juny.
- Sortida del Casal de la Gent Gran, Peixetada a l'Alt Camp. 12 de juny.
- Cloenda dels Cursos i Tallers de l'Àrea de Benestar Social. 19 de juny.
- Festa de Sant Joan al Casal de la Gent gran. 24 de juny.

Juliol.

- Campionats d'estiu de Parxís, Dòmino i Petanca.
- Sortida Bacallanada al Moianes i visita la casa de Rafael Casanovas amb el Casal de la Gent Gran. 17 de juliol.
- Festa Major: Juguem Grans i Petits. Recorregut per diferents tallers on els grans ensenyen als petits. Adreçats als nens i nenes de 6 a 12 anys. 24 de juliol.
- Festa Major: Lliurament de premis dels campionats d'estiu de dòmino, parxís, petanca i billar interactiu del Cassal de la Gent Gran. 24 de juliol.

Setembre.

- Cargolada a Anglesola amb el Casal de la Gent Gran. 18 de setembre.
- X Marxa de la Gent Gran. 21 de setembre.

Octubre.

- Conferència sobre Dalí a càrrec del Sr. Lluís Permanyer, escriptor i periodista. Fundació La Caixa. 13 d'octubre.
- Sortida a Itàlia en creuer a Florència, Pisa, Venècia i Roma amb el Casal de la Gent Gran. Del 14 al 21 d'octubre.

Novembre.

- Celebració de la castanyada al Casal de la Gent Gran. 02 de novembre.
- Sortida dels Cursos i Tallers de l'Àrea de Benestar Social al Museu Egipci de Barcelona. 12 de novembre.
- "No em fa cas del què li dic" Cicle de Xerrades adreçades a famílies amb fills/es de 3 a 6 anys d'edat. 13 de novembre.
- Cineforum: Què se está cociendo? Amb la Fundació La Caixa. 13 de novembre
- Campionats d'hivern de petanca, dòmino, parxis i billar interactiu. 17 de novembre.
- Dia Internacional Contra la violència envers les dones. Sopar i debat contra els maltractaments. 21 de novembre.
- "L'expressió de les emocions" Cicle de Xerrades adreçades a famílies amb fills/es de 3 a 6 anys d'edat. 27 de novembre.

Desembre.

- Quinto Show de Nadal al Casal de la Gent Gran i dinamitzat per l'Associació de veïns de Ca n' Amat . 6 de desembre.
- La màgia d'en Calders, recull de 15 contes a càrrec de l'actriu Imma Colomer i acompanyat per un acordionista de la Fundació Obra Social de la Caixa. 9 de desembre.
- Sortida del Casal de la Gent Gran: Prenadal Tradicional La Gleva i bon dinar al Lluçanès. 11 de desembre.
- "No m'agrada menjar això verd" Cicle de Xerrades adreçades a famílies amb fills/es de 3 a 6 anys d'edat. 11 de desembre.
- Sant Esteve amb la Marató de TV3: Malalties Mentals Greus. Exhibició de Country, Funky, Dansa del Ventre i Flamenc.
- Actuació del Grup Salto a la Fama al Casal de la Gent Gran. 20 de desembre.



- Festa de Nadal i entrega de premis als participants dels campionats d'hivern.
21 de desembre.
- Revetlla de Cap d'Any: sopar, cotilló i ball al Casal de la Gent Gran. 31 de desembre.

ESPAI OBERT

S'adjunta memòria específica

CABALBAIX

S'adjunta memòria específica



6.

Gestió de Serveis

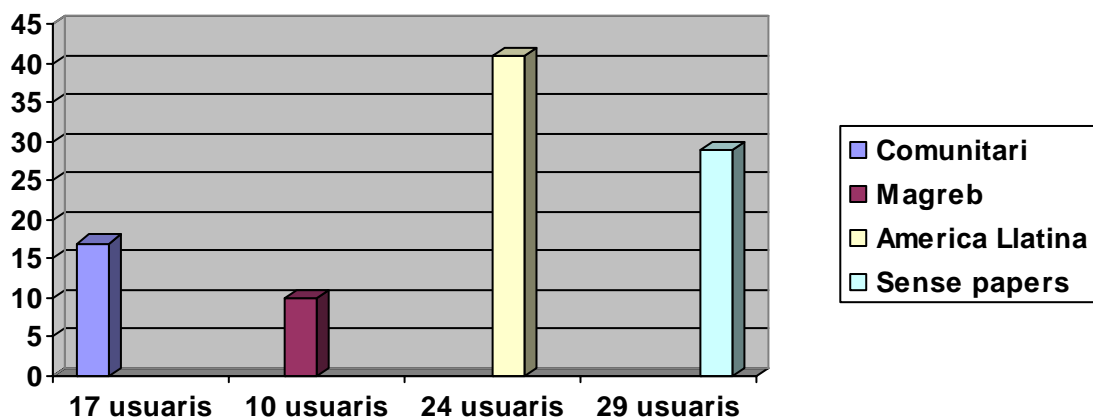
IMMIGRACIÓ

Consolidat el servei, sobretot pel que fa al tècnic assessor que ha estat sempre el mateix, fet important per establir vincles de confiança amb les persones immigrants, ja que sovint han de presentar-se més d'un cop al servei alhora de tramitar la documentació. Les persones, actualment, ja coneixen a on han d'adreçar-se si tenen qualsevol dubte sobre qüestions d'immigració.

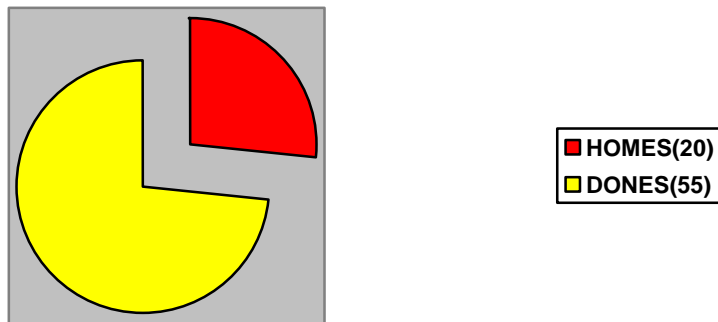
Assessorament Tècnic AMIC

Dia	Hora	Servei Prestat	usuaris
Últim dilluns de cada mes	10-14 hores	<ul style="list-style-type: none"> -Assessorament i informació als immigrants -Tramitació de documentació y cites al govern civil. - Servei traducció i interpretació. - Renovació targetes de residència. - Sol·licitud Nacionalitat Espanyola. - Modificació de targetes de treball. 	75 usuaris que han estat atesos.

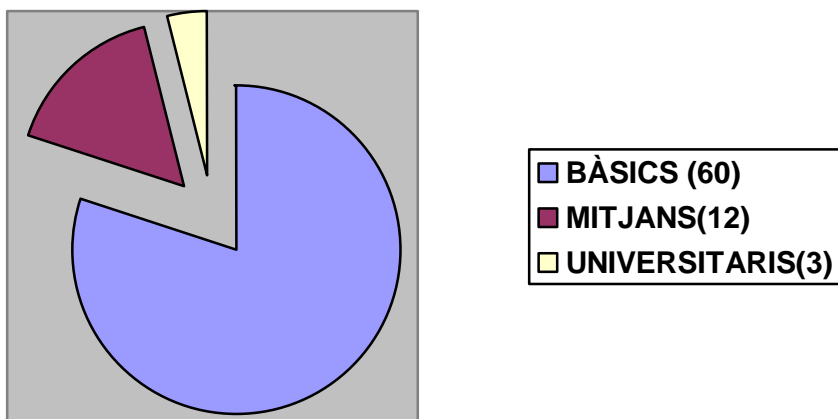
Tipologia de procedència dels usuaris.



Sexe dels Usuaris.



Nivell d'Estudis.



Treball en Xarxa:

Al llarg de 2008 Sant Esteve va participar a les reunions intermunicipals en matèria d'Immigració. Conveni mancomunat entres els Ajuntaments d'Abrera, de Collbató, d'Esparreguera, d'Olesa de Montserrat i de Sant Esteve Sesrovires.

Aquest any les reunions intermunicipals s'han anat repetint de forma mensual; cada primer dimarts de mes. I s'ha anat configurant una dinàmica de treball conjunt, que ha fet possible arribar a acords d'implementació i d'estratègies conjuntes en els cinc municipis.

Objectius:

- Abordar el fenomen migratori des de la "normalitat", des de la concepció de ciutadania.
- Treballar per la convivència i la cohesió social de tota la població.
- Potenciar la convivència intercultural entre els ciutadans.
- Coordinar i optimitzar accions dintre les administracions per tal d'oferir respostes més adequades.

Metodologia:

Cada Ajuntament ha treballat el programa d'immigració des d'un punt de vista transversal, la qual cosa implica la creació d'espais en forma de Comissió Tècnica amb altres agents socials dels municipis i/o supramunicipal.

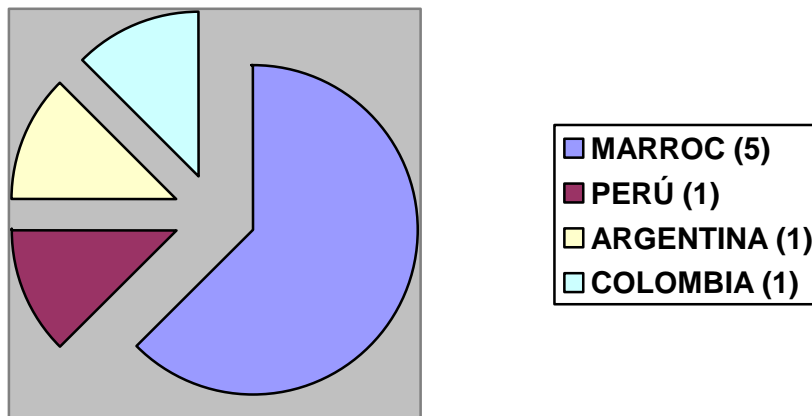
Coordinació i cooperació dels diferents tècnics de cada Ajuntament, pel la qual cosa es mantenen reunions periòdiques entre les àrees dels cinc Ajuntaments i a més això es formalitza en un espai de coordinació intermunicipal.

A tot això, cal dir que s'ha editat una Guia de Benvinguts en diferents idiomes: Català, Castellà, Anglès, Àrab, Francès. En la que hi han els diferents serveis: escoles, CAP, serveis locals, etc....de tots cinc municipis.

Assessorament i informació des del Tècnic de Serveis Socials

Dia	Hora	Servei Prestat	Usuaris
Dijous (amb periodicitat setmanal)	10-13 hores	-Assessorament i informació als immigrants. -Realització documents: Reagrupament Familiar i Inserció Social.	26 usuaris que han estat atesos.

Reagrupament Familiar



Cal dir que els informes no realitzats van ésser 6 donat que la persona reagrupant no va aportar tota la documentació necessària.

Inserció Social

Es van atendre a 6 usuaris, però no es va poder realitzar els informes de 4 persones per falta de la documentació adient.

Els 2 informes realitzats corresponen a dos homes de nacionalitat magrebí.

SERVEI D'ASSESSORIA JURÍDICA

Mitjançant conveni amb la Federació de Dones per la Igualtat del Baix Llobregat, s'ofereix aquest servei.

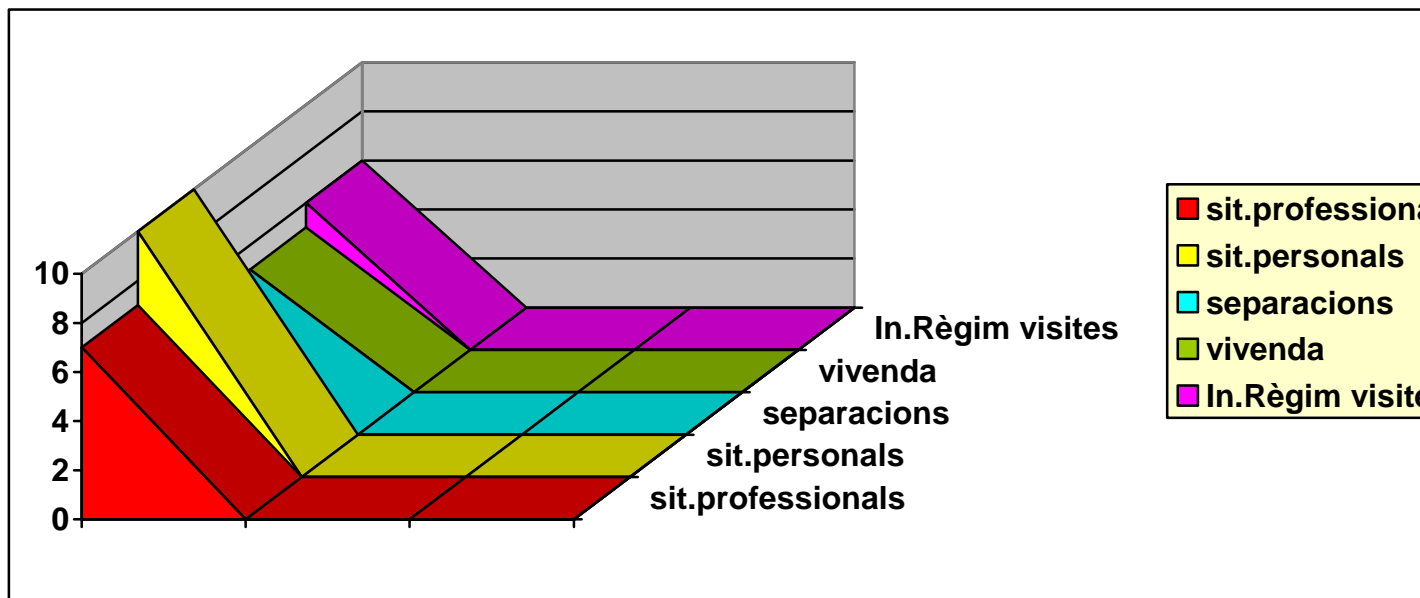
Nombre d'hores setmanals de servei: 4 hores mensuals

Nombre de dones ateses: 33 Dones.

Principals temàtiques de consulta: Situacions professionals, situacions personals, separacions, vivenda, herències, impagament de sentències i incompliment del règim de visites.

Difusió del servei d'assessoria jurídica:

Sesrovirenc (butlletí municipal), SIAC.

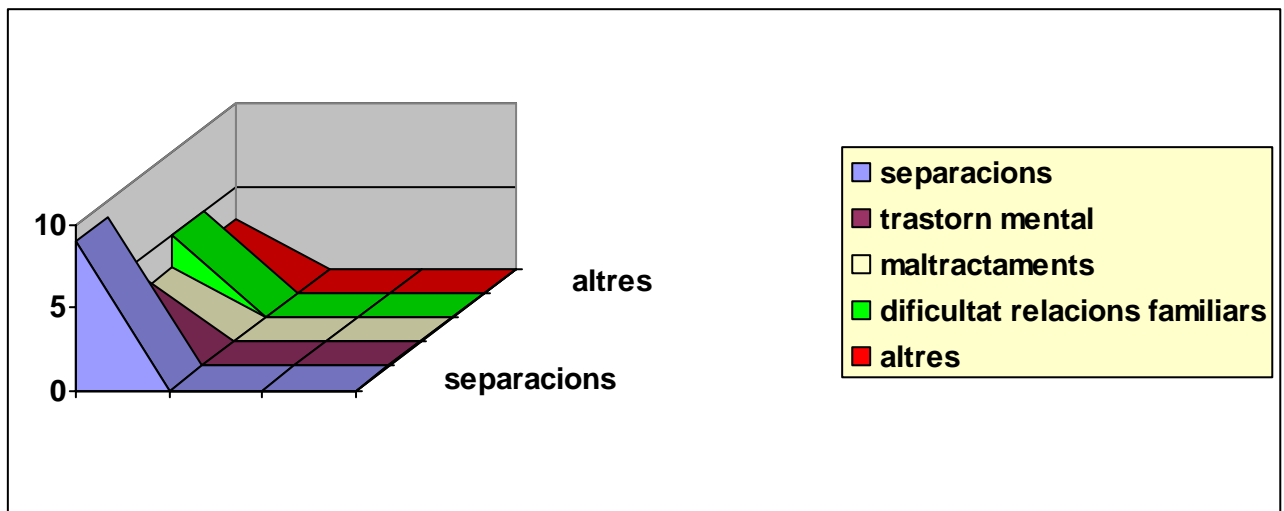


SERVEI D'ATENCIÓ PSICOLÒGICA

En col·laboració amb l'Associació Nosaltres Dones en Progrés es va començar a prestar aquest servei a partir de desembre de 2007. Al llarg de l'any 2008, podem confirmar que s'ha consolidat el servei, donada l'acceptació i demandes que de serveis socials s'han derivat.

Total número d'intervencions: 24

Majoritàriament les sol·licituds són per: divorci, problemes amb el marit i/o els fills, maltractaments físics i psicològics, trastorns mentals i altres.





7.

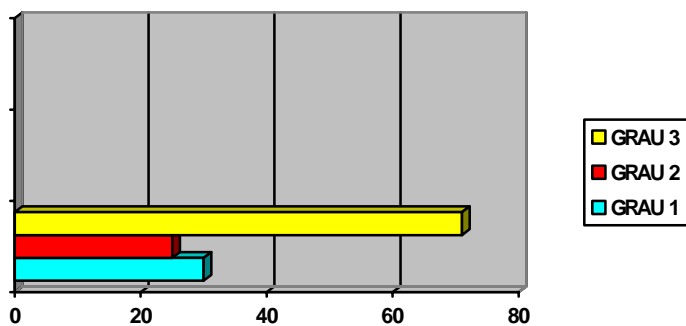
Llei de Dependència

INFORME SOBRE L'ESTAT DELS PIAS A SANT ESTEVE SESROVIRES

La Llei de Dependència va entrar en vigor al maig de 2007. Actualment s'està tramitant totes les resolucions de Grau III i Grau II la resta queden pendents, segons el desplegament progressiu d'aquesta llei.

Des del maig del 2007 fins al juny del 2009, la situació ha estat la següent:

- Sol·licituds de reconeixement de la situació de dependència = **176**
- Valoracions realitzades d'aquestes sol·licituds = 126
- De les 126 valoracions; 71 són de GRAU: 3
25 són de GRAU: 2
30 són de GRAU: 1



Per tant, són **96** persones valorades, en grau 3 i 2, que **tenen dret a la llei de dependència**

- Nº de PIAS realitzats actius= **52**
- Nº de PIAS pendents per part de la Generalitat: **31**

Dates del procés que ens trobem en aquests moments:

1. Des de que es registren les sol·licituds fins que es fan les valoracions a domicili pot passar des de 4 mesos fins a un any i mig.
2. Des de que es realitzen les valoracions, fins que arriben les resolucions pot passar de 4 a 12 mesos.
3. Els PIAS que arriben a l'Ajuntament se solen gestionar amb menys d'1 mes.
4. Els PIAS gestionats pendents de cobrar solen trigar entre 6 mesos i 2 anys.