

Información y Datos del paro en febrero del 2009

Fuente: INEM

Más de 154.000 personas más paradas de enero a febrero. El sector más afectado ha sido el sector servicios.

El 3 de marzo, el INEM publicaba el avance del dato del paro registrado en sus oficinas para el mes de febrero, confirmando el aumento paulatino del paro: En un mes 154.058 parad@s más que en el mes de enero, es decir, un 4,6 % más de parad@s que en el mes pasado. Según los datos de febrero, **en España hay un total de 3.481.859 parad@s lo que significa 1.166.528 más que hace un año.**

Las **comunidades con más parad@s** siguen siendo Andalucía (774.198 personas), **Catalunya (479.487)**, Comunidad Valenciana (415.091) y Madrid (387.545), y aquellas en las que se incrementado más el número de parad@s son Andalucía (29.242 personas más que en enero), C. Valenciana (26.246), **Catalunya (23.730)** y Madrid (18.289), aunque la subida porcentual más acusada es en Melilla (18,0 %), C. Valenciana (6,8 %), La Rioja (6,3 %) y Castilla La Mancha (5,7 %). Sólo en Baleares el paro no ha aumentado de febrero a enero, creándose 80 empleos.

Por otra parte, los sectores más afectados han sido el sector servicios, con 88.654 parad@s más (un 4,1 % más con respecto a enero), la construcción de nuevo, con un incremento de 24.600 personas más en el paro respecto del mes pasado (un 4,0 %) y la industria, con un incremento de 22.343 parad@s (un 5,18 %). Frente a estos datos, la agricultura ha perdido 7.339 trabajador@s en este mes (un 6,9 %).

Tal y como ocurría en enero, junto con la destrucción de empleo en sectores que no dependen directamente de la construcción, **l@s trabajador@s que cobran el "paro" están agotando los meses de prestación.** L@s beneficiari@s de la prestación a final del mes de febrero suman 2.435.894 personas, un 5 % más que el mes de enero.

El gobierno central, como primera medida de urgencia, debe garantizar una ampliación del periodo de prestación del "paro" para que estas familias no se empobrezcan más. Como segunda medida, es imprescindible que el Ministerio de Trabajo no apruebe ningún ERE ó ERO más. A medio plazo, una medida básica para que exista empleo para tod@s es la jornada de 35 horas.

Ante esta situación, es necesario una serie de medidas a corto plazo de carácter estructural: Primero, y confirmado el plante de la banca al gobierno, es necesario dar un papel principal al ICO en cuanto a la financiación de la economía productiva, y en segundo lugar la creación de una banca pública, ya sea a través de la red de cajas de ahorro o con la creación de una entidad nueva, que canalice las ayudas del Estado al sector financiero, y que permita la subrogación al mismo de las hipotecas de las familias en otras entidades, sin coste adicional.

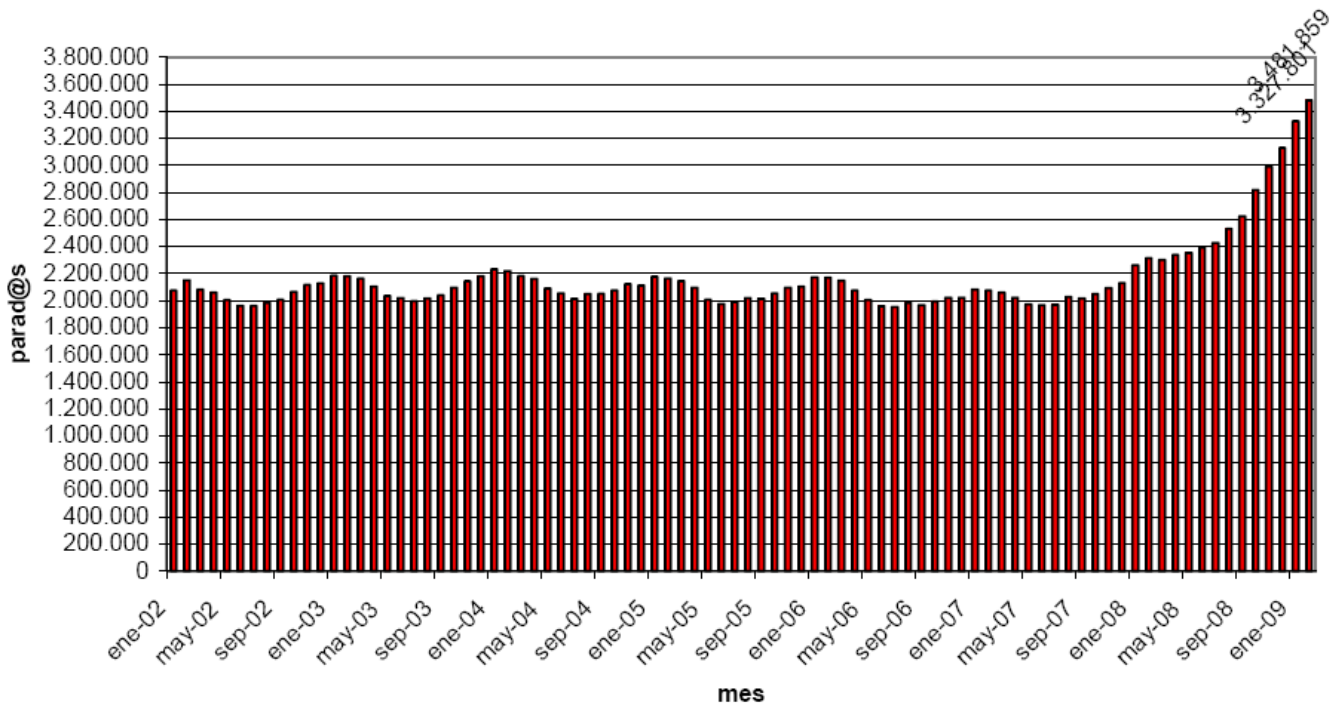
Junto a estas medidas, defendemos la necesidad de ampliar el programa de financiación de obras públicas por parte del Estado a los Ayuntamientos y una línea de crédito desde el ICO para la pequeña y mediana empresa.

Así mismo, es imprescindible una reforma fiscal que aumente la progresividad – es decir que el que gane más pague más - de los impuestos directos, fundamentalmente el Impuesto de Sociedades y el IRPF, que haga disminuir los indirectos (IVA) y **que se paralice por completo la eliminación en las Cortes del Impuesto de Patrimonio** (pagan más los que más tienen).

Estas son medidas de izquierda que ponen las primeras piedras del camino que debemos tomar para cambiar el modelo productivo y avanzar hacia un nuevo sistema que supere al capitalismo, que por si mismo genera esta situación.

Información y Datos del paro en febrero del 2009

Nº parados en España entre 2002 y 2009 (INEM)



PARO REGISTRADO POR SECTORES

COMPARACIÓN CON EL MES ANTERIOR

