

# Pla d'Ordenació Urbanística Municipal 2009-2025



Ajuntament de  
Sant Esteve Sesrovires



## Benvolguts veïns, benvolgudes veïnes,

El desenvolupament del nostre municipi en els darrers anys s'ha basat en la normativa que recull el Pla General d'Ordenació Urbanística que es va aprovar l'any 1990 i que ha regulat els criteris de creixement fins a dia d'avui. Aquest planejament s'ha anat esgotant. Per això, és **imprescindible elaborar un pla nou** que tingui en compte no només la situació actual del poble, sinó també les necessitats que es poden generar a mitjà i a llarg termini.

És per aquest motiu que l'equip de govern va adjudicar l'elaboració d'una nova proposta de planificació i d'ordenació del **creixement urbanístic, social i econòmic de Sant Esteve** fins al 2025, que s'anomena **Pla d'Ordenació Urbanística Municipal (POUM)**. Una vegada realitzada aquesta tasca, ara hem d'acabar de definir els criteris previs del POUM, amb la idea de tramitar com més aviat millor la seva aprovació inicial.

Durant aquesta fase, **la vostra participació serà cabdal** per poder comptar amb un planejament que tots i totes veiem bé i sentim com a nostre. Per tant, a mesura que avanci el procés d'elaboració i tramitació del POUM, l'Ajuntament

**aportarà la informació necessària perquè els veïns i veïnes pugueu donar la vostra opinió sobre el projecte.** Així mateix, el consistori fomentarà la participació activa de la ciutadania, mitjançant reunions informatives i xerrades.

La revista que teniu a les vostres mans és un dels instruments que han de servir per fer possible aquesta participació. El seu contingut recull els principals objectius del POUM, que són **mantenir la qualitat de vida dels veïns i veïnes, protegir el paisatge, cohesionar els barris i potenciar un creixement econòmic** que generi llocs de treball i, a la vegada, aporti recursos per poder tenir els serveis que necessitem.

El nostre compromís com a equip de govern és **analitzar tots els suggeriments que ens plantegeu** i tenir-los en compte per millorar el contingut del POUM. Per això, des d'aquí us animo a fer les aportacions que considereu oportunes i us agraeixo d'antuvi la vostra col·laboració.

Enric Carbonell i Jorba  
Alcalde

# POUM

*un Pla per al nostre futur*



# 1 Definició i Vigència

## Què és el Pla d'Ordenació Urbanística Municipal?

- ✓ És la regulació bàsica d'ordenació territorial que està elaborant l'Ajuntament per planificar el creixement de Sant Esteve Sesrovires i definir-ne el desenvolupament.
- ✓ Aquest pla té una vigència indefinida, tot i que es calcula que el seu horitzó serà el 2025.

## Per què s'aprova ara?

- L'anterior normativa urbanística, el Pla General d'Ordenació Urbana Municipal (PGOUM), data del 1990 i s'ha anat modificant al llarg dels darrers anys, perquè s'havien esgotat les previsions que establia.
- Per aquest motiu, l'aprovació del POUM donarà a Sant Esteve Sesrovires una nova eina de planejament urbanístic, que permetrà a l'Ajuntament donar resposta a les necessitats actuals i de futur del poble.
- A més, l'aprovació del POUM és necessària per assegurar l'adaptació del planejament municipal a la nova Llei del sòl aprovada per la Generalitat de Catalunya, que incorpora uns criteris de protecció més restrictius que la legislació anterior.

## Quins són els seus objectius?

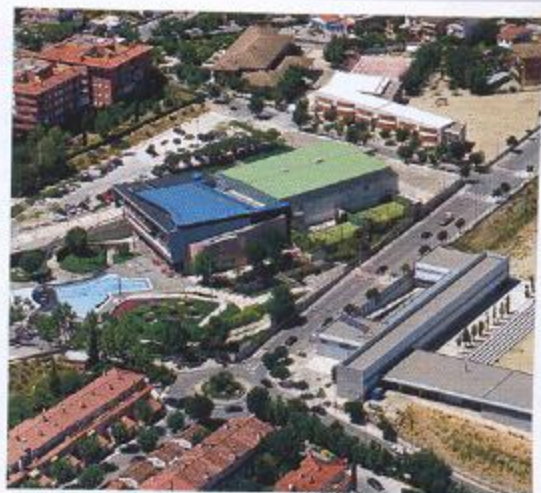
- Ordenar el creixement del poble amb l'horitzó establert a l'any 2025 per consolidar Sant Esteve Sesrovires com un municipi amb bones perspectives per treballar i unes condicions òptimes per viure.
- Garantir una planificació global de tot el municipi, tenint en compte la dispersió dels barris.
- Preservar el paisatge de Sant Esteve Sesrovires per continuar mantenint la identitat i els valors que el caracteritzen com a poble.
- Establir quin tipus d'instal·lacions i d'infraestructures són necessàries a Sant Esteve Sesrovires i estudiar quina és la seva millor ubicació.
- Buscar la vertebració territorial, limitar el creixement i planificar acuradament les àrees d'expansió residencial i d'activitat econòmica.
- Definir futures zones verdes i d'equipaments (centres esportius, escoles...), infraestructures viàries i àrees residencials i industrials, entre altres elements.
- Distribuir de manera uniforme els equipaments entre les diferents àrees urbanes i garantir que els veïns i veïnes a Sant Esteve Sesrovires continuïn rebent uns serveis i unes prestacions de màxima qualitat.
- Assegurar els recursos econòmics del municipi per mantenir la qualitat dels serveis i el benestar de la ciutadania.
- Millorar la comunicació viària en aquelles zones que tenen mancances de connexió.
- Promoure pisos de protecció oficial, en règim de venda i de lloguer, que facilitin l'accés a l'habitatge als joves i a les famílies amb pocs recursos econòmics, seguint les previsions del Pla Local d'Habitatge.
- Generar ocupació al municipi, amb la instal·lació de noves empreses respectuoses amb el medi ambient.



## 2 Impacte Social

### Què suposa el POUM a la pràctica?

- Augmentar els terrenys municipals dedicats a parcs, jardins i espais naturals i a equipaments públics, com són les zones esportives, els centres de salut o les escoles.
- Reservar més del 30 per cent dels pisos que es construeixin els propers anys a habitatge de protecció oficial, tant en règim de venda com de lloguer.
- Ampliar la xarxa viària existent i connectar el nucli urbà i els barris, a través del que s'anomenen vies parc. Aquest tipus d'artèries es diferencien de les vies urbanes en el fet que el trànsit és més lleuger, prioritant el passeig dels vianants.
- Crear carrers per a vianants i sendes per a ciclistes per configurar una xarxa que connecti camins, torrents i rieres, amb l'objectiu d'incorporar Sant Esteve Sesrovires al sistema d'espais lliures metropolitans que posa en relació les grans àrees naturals protegides. Aquesta xarxa permetrà també la connexió interna dels diferents barris del poble, com és el cas, per exemple, de l'escola Vinya del Sastret fins a l'estació de Ferrocarrils de la Generalitat de Catalunya.
- Proporcionar nous equipaments a Can Bargalló, Pou de Merli, Can Prats i la Beguda Alta.
- Impulsar el comerç de proximitat als barris que ara no en tenen.



## 3 Creixement Residencial i de Població

### Com ordenarà el POUM el creixement residencial del poble?

- El POUM limitarà i definirà el nombre d'habitatges que seran necessaris a Sant Esteve Sesrovires per donar resposta al propi creixement vegetatiu del municipi previst fins a l'horitzó de l'any 2025.
- Les previsions de creixement residencial tenen en compte els treballs del Pla Local d'Habitatge.
- Els nous creixements residencials se situaran a punts estratègics buscant la cohesió amb els barris ja existents (noves dotacions d'espais verds, equipaments i comerç de proximitat). Un exemple d'això és la connexió entre la zona residencial Masia Bach i Vallserat III, a través de Can Poch.
- D'acord amb les previsions, el creixement vegetatiu representarà la major part de l'increment de la població de Sant Esteve Sesrovires. El POUM donarà resposta a aquest escenari, amb la finalitat que les generacions futures tinguin facilitats per quedar-se a viure al poble.



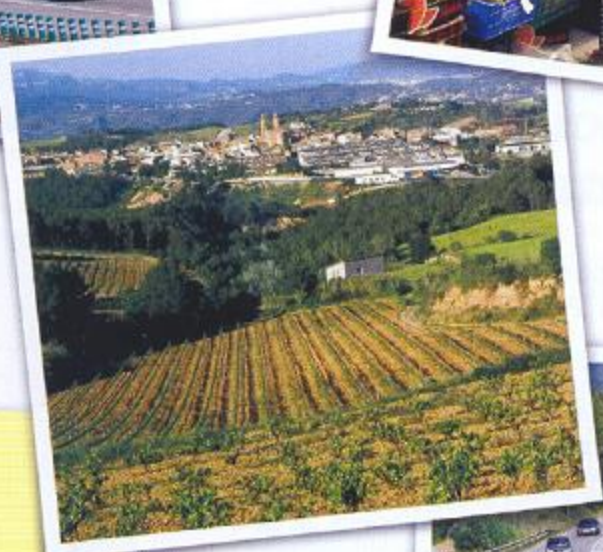
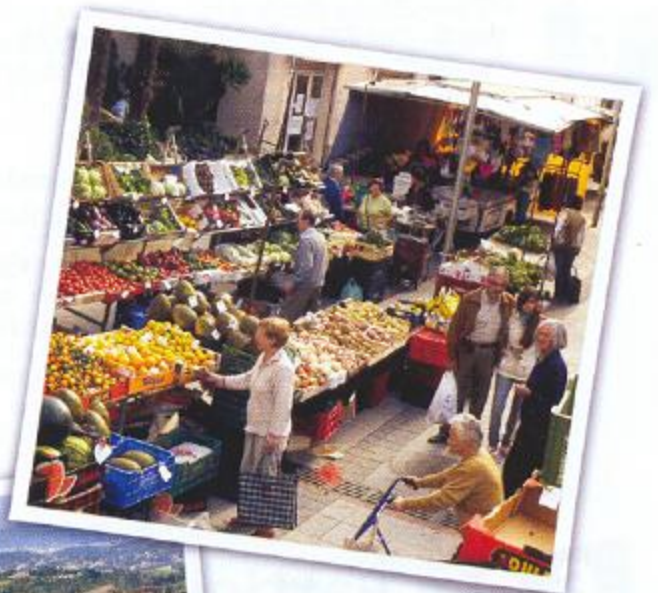
## 4 Creixement Econòmic

### Quines oportunitats de creixement té Sant Esteve?

- La ubicació estratègica de Sant Esteve Sesrovires al Baix Llobregat i la seva proximitat amb Barcelona, uns 30 quilòmetres, fa que sigui un municipi molt atractiu per a empreses capdavanteres de diferents sectors productius i de serveis.
- El POUM vol aprofitar aquest fet per afavorir la creació de llocs de treball, a través de la implantació de noves empreses que aportin riquesa i valor afegit al municipi.
- Aconseguir empreses generadores de feina és un objectiu molt important per evitar que els ciutadans marxin fora del municipi a treballar. Actualment, 7 de cada 10 veïns i veïnes treballen fora del municipi.

### Quin tipus de creixement econòmic preveu el POUM?

- Sant Esteve impulsarà l'activitat econòmica, de forma equilibrada, sostenible i respectant al màxim el territori i el paisatge.
- El POUM buscarà un equilibri entre el sector industrial i altres activitats econòmiques, com són les energies renovables, el turisme, l'agricultura i els serveis.
- Així, el POUM aposta per la diversificació i estableix les bases per evitar que Sant Esteve Sesrovires depengui d'un únic sector econòmic, com és el cas de l'automòbil.



un Pla  
per al nostre  
futur



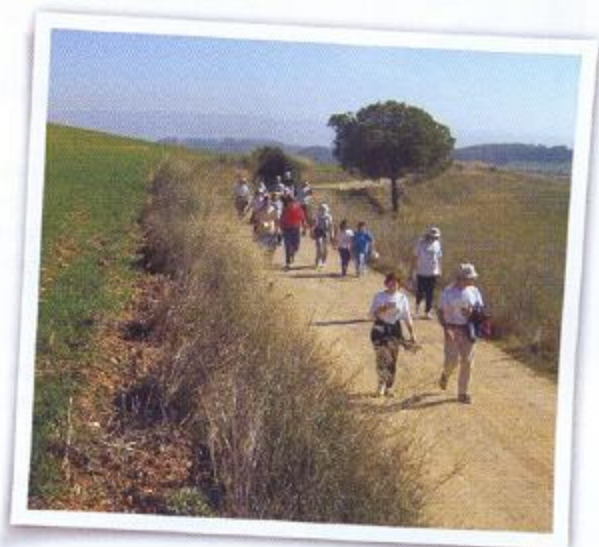
## 5 Medi Ambient

### Com es pot fer compatible el creixement econòmic amb la preservació de l'entorn?

- El municipi desenvoluparà de forma equilibrada el seu caràcter industrial, afavorint l'establiment en el seu territori d'empreses no contaminants i sense impacte ambiental.
- El POUM inclou plans de millora visual i paisatgística a zones industrials, als accessos al poble i en alguns trams viaris singulars.
- També, preveu que les empreses que s'estableixin al municipi s'ubiquin en zones industrials adjacents a les ja existents, sense envair altres espais i allunyades dels nuclis de població.
- L'ampliació d'espais verds que preveu el POUM, a més de revertir en el medi ambient, afegirà atractiu turístic al poble, atès que són punts de valor afegit recollits en el Pla Local de Turisme.

### El POUM té en compte els valors naturals i agrícoles del municipi?

- El POUM garantirà el manteniment dels espais de conreu i donarà suport als pagesos que vulguin continuar desenvolupant la seva activitat.
- També preservarà els camins rurals existents i els connectarà per crear una xarxa viària "verda" al poble.



## 6 La Participació Ciutadana

### Podran participar els ciutadans en l'elaboració del POUM?

- A mesura que avanci el procés d'elaboració i tramitació del POUM, l'Ajuntament aportarà la informació necessària perquè els veïns i veïnes puguin donar la seva opinió sobre el projecte.
- L'Ajuntament fomentarà la participació activa dels veïns i veïnes i de les entitats i associacions de Sant Esteve Sesrovires, mitjançant reunions informatives i xerrades. També facilitarà la informació a través d'Internet i altres eines de comunicació, alhora que també es presentaran propostes i suggeriments per escrit a l'alcaldia.
- Durant el període d'informació pública, un cop aprovat inicialment el POUM, tothom podrà fer-hi les al·legacions i consideracions que cregui oportunes.

